

# MAGISTRÁT MĚSTA TEPLICE

odbor dopravy  
nám. Svobody 2/2, 415 95 Teplice

Naše č.j. :  
MgMT/110706/2017  
OD/Ma/DZ-P

Vyřizuje/telefon:  
Ing. Ladislava Marková /417 510 928  
markova@teplice.cz

v Teplicích dne:  
12.10.2017

## VEŘEJNÁ VYHLÁŠKA opatření obecné povahy

MĚSTSKÝ ÚŘAD HROB, okr. Teplice	Čís. dopor.
DOŠLO 13.10.2017	Zpracovatel
174/225/Ma	UKL. zn.
Přílohy	

„Stanovení přechodné úpravy provozu na pozemních komunikacích“

Odbor dopravy Magistrátu města Teplice, jako příslušný správní úřad podle § 124 odst. 6 a § 77 odst. 1 písm. c) zákona č. 361/2000 Sb., o provozu na pozemních komunikacích a o změnách některých zákonů, v platném znění (dále jen „zákon“), na základě podaného podnětu: **Ing. Jiří Koubek, Rokle 16, 432 01 Rokle, IČ: 694 23 130**, ze dne 11.10.2017 a po projednání s dotčeným orgánem, tj. Dopravním inspektorátem Územního odboru Teplice Policie ČR, Krajské ředitelství Ústeckého kraje, jež návrh umístění předmětného přechodného dopravního značení odsouhlasil pod č.j. KRPU-197410-1/ČJ-2017-040906 dne 9.10.2014 a v souladu s § 77 odst. 5 zákona a § 171 a § 173 zákona č. 500/2004 Sb., správní řád, v platném znění (dále jen správní řád) vydává opatření obecné povahy:

stanovení přechodné úpravy provozu na pozemní komunikaci:

**Mlýnská, Hrob**

spočívající v dočasném osazení přechodného dopravního značení a zařízení:  
**podle schéma B/2**

**z důvodu výkopových prací pro napojení kanalizace**

### Podmínky provedení přechodného dopravního značení:

1. Dopravní značení bude provedeno podle tohoto stanovení a **odsouhlaseného návrhu dopravního značení**. K označení bude použito reflexních dopravních značek.
2. Rozměry a provedení dopravních značek či dopravního zařízení musí být v souladu s vyhláškou č. 294/2015 Sb., kterou se provádějí pravidla provozu na pozemních komunikacích, dále v souladu s příslušnou českou státní normou a v souladu s technickými podmínkami TP 66 „Zásady pro označování pracovních míst na pozemních komunikacích.“
3. K označení nesmí být použito nečitelných nebo poškozených značek. Značky a zábrany musí být zajištěny proti posuvu vlivem povětrnosti.
4. Sloupky přenosných dopravních značek budou červenobílé. Délka jednotlivých polí bude min. 10 cm. Spodní okraj nejnižší přípevněné značky bude 60 cm nad vozovkou.
5. Veškeré poškození stávajícího trvalého dopravního značení či jeho neoprávněné zakrytí, bude neprodleně na náklady akce uvedeno do původního stavu.
6. V případě potřeby bude přechodné dopravní značení v místě akce doplněno nebo pozměněno pověřeným pracovníkem odboru dopravy Magistrátu města Teplice.
7. Po skončení akce bude přechodné dopravní značení neprodleně odstraněno a stávající trvalé dopravní značení bude uvedeno do původního stavu.



8. **Toto stanovení včetně odsouhlaseného návrhu dopravního značení musí být k dispozici v místě konání akce (stačí v kopii) pro případnou kontrolu pracovníků Magistrátu města Teplice nebo městské policie.**
9. Přechodná úprava provozu na pozemních komunikacích se povoluje v termínu **od 18.10.2017 do 31.12.2017.**
10. Upozornění: Toto stanovení dopravního značení nenahrazuje příslušné rozhodnutí o povolení zvláštního užívání komunikace dle § 25, odst. 6, písm. c), bod 3, zákona č. 13/1997 Sb.

**Odůvodnění:**

Odbor dopravy Magistrátu města Teplice, jako příslušný úřad ve věcech provozu na pozemních komunikacích, podle § 124 odst. 6 zákona, obdržel dne 11.10.2017 podnět ke stanovení přechodné úpravy provozu na pozemních komunikacích – osazení svislého dopravního značení a zařízení v ul. Mlýnská v Hrobu, a to z důvodu výkopových prací pro napojení kanalizace

Příslušný správní úřad stanoví přechodnou úpravu provozu na pozemních komunikacích v souladu s ustanovením § 77 odst. 3 zákona, po projednání s Dopravním inspektorátem Územního odboru Teplice Policie ČR, Krajské ředitelství Ústeckého kraje.

V souladu s ustanovením § 77 odst. 5 zákona, jde-li o stanovení přechodné úpravy provozu na pozemních komunikacích, nedoručuje příslušný správní úřad návrh opatření obecné povahy a nevyzývá dotčené osoby k podání námitek nebo připomínek.

**Poučení:**

Proti tomuto stanovení přechodné úpravy provozu na pozemních komunikacích nelze dle § 173 odst. 2 správního řádu nelze podat opravný prostředek ve smyslu obecných předpisů o správním řízení.

Toto opatření obecné povahy se oznamuje veřejnou vyhláškou a musí být vyvěšeno k veřejnému nahlédnutí na úřední desce Magistrátu města Teplice a Městského úřadu Hrob, a to **po dobu 15 dnů** ode dne jeho zveřejnění a také způsobem umožňujícím dálkový přístup na stránkách [www.teplice.cz](http://www.teplice.cz) a [www.mestohrob.cz/](http://www.mestohrob.cz/), přičemž **nabývá účinnosti pátým dnem** po dni jeho vyvěšení.

otisk úředního razítka

**Bc. Ivana Müllerová**  
vedoucí odboru dopravy  
oprávněná úřední osoba

**Příloha:**

- Situace s návrhem dopravního značení

Vyvěšeno dne: 18.10.2017.....

Sejmuto dne: 3.11.2017.....

Razítko a podpis orgánu, který potvrzuje vyvěšení a sejmutí oznámení:

  
Městský úřad  
HROB  
č.3

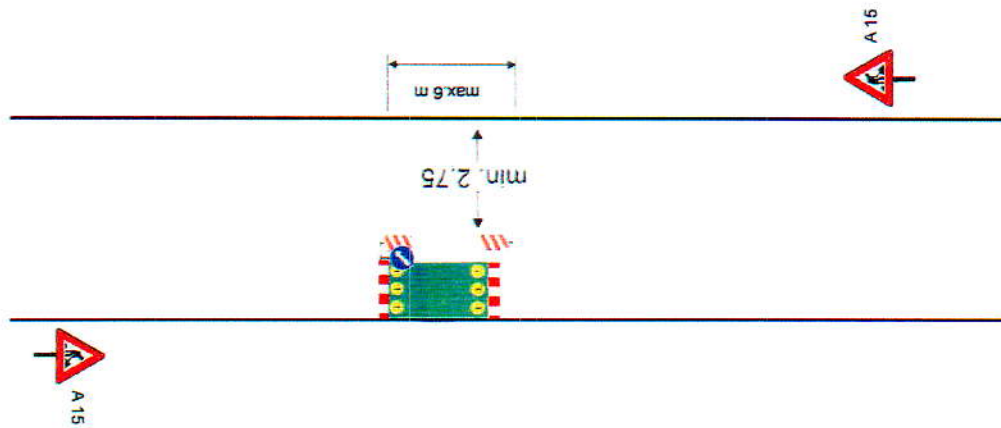
**Obdrží:**

- Magistrát města Teplice, nám. Svobody 2/2, 415 95 Teplice - k vyvěšení na ÚD
- Městský úřad Hrob, U Radnice 234, 417 04 Hrob
- Ing. Jiří Koubek, Rokle 16, 432 01 Rokle - po nabytí účinnosti

- Policie České republiky KŘ, dopravní inspektorát, Masarykova 1363, 415 96 Teplice - po nabytí účinnosti

# Hrob - ulice Mlýnská - napojení kanalizace - překop komunikace

## 1. ETAPA



### Schéma B/2

Silnice s malým dopravním zatížením nebo v dopravně zklidněné oblasti při výrazném zužení.

na pracovních místech s kratší dobou trvání zpravidla bez výstražných světel

průchod uzavěra zadržanou minimálně 3 výstražná světla typu 1

podélná uzávěra oboustrannými směrovacími deskami odstup max. 10 m

podélná uzávěra zábradlím na straně chodníku/stezky pro cyklisty



v pracovním úseku bude 7 kalendářních dnů před zahájením prací osazeno dopravní značení B 2b + E 13 ( datum a čas zahájení prací)

## 2. ETAPA

